



Autismecenter Vest

- en del af Langvadbjerg Fonden

Autisme **STU**

Uddannelse & Beskæftigelse

Læseplan

Særlig Tilrettelagt
Ungdomsuddannelse
ved Autismecenter Vest

Indholdsfortegnelse

Autismecenter Vest	3
Autisme STU	4
<i>Selvstændighed leder til øget livskvalitet</i>	5
Samfundet og autisme	5
<i>Beskæftigelse</i>	6
Lov om Særlig Tilrettelagt Ungdomsuddannelse	6
STU for unge med Autisme Spektrum Forstyrrelser	9
Autisme STU ved Autismecenter Vest	10
<i>Formål</i>	10
<i>Undervisning med fokus på den enkelte</i>	10
<i>Indhold og hovedområder</i>	11
<i>Samarbejde</i>	13
Læseplan for Autisme STU	14
<i>Dansk</i>	15
<i>Matematik</i>	16
<i>Digital dannelse</i>	17
<i>Medborgerskab</i>	18
<i>Økonomi og indkøb</i>	19
<i>Bolig</i>	20
<i>Transport</i>	21
<i>Fritidsliv</i>	22
<i>Personlig hygiejne</i>	23
<i>Sundhed – motion og idræt</i>	23
<i>Handicap og selvforståelse</i>	26
<i>Kommunikation</i>	27
<i>Seksualitet</i>	28
<i>Fokusuger, temadage og kurser</i>	29
<i>Intern erhvervstræning</i>	30
<i>Praktik</i>	31
<i>”Klar til start”</i>	31
<i>Ungdomsliv og fællesskab i et lærerigt miljø</i>	32
Afslutning	32

Autismecenter Vest

Autismecenter Vest er en del af en erhvervsdrivende og almennyttig fond, der blev stiftet i 2011. Siden opstarten har Autismecenter Vest opbygget et renommé som et seriøst og nytænkende uddannelsessted.

Autismecenter Vest tilbyder en række aktiviteter, der alle retter sig mod mennesker med Autisme Spektrum Forstyrrelse (ASF), bl.a. erhvervsafklaring, undervisning, uddannelse, kurser for fagfolk og private.

Vi er en innovativ organisation, der hele tiden tænker i nye muligheder og afprøver dem.

Kompetencecenter Specialisterne er et uddannelses- og erhvervsafklaringscenter, hvor vi afklarer motivation, kompetencer og personlig strategi for voksne normalt begavede med ASF.

”Klar til Start” er et andet helt unikt tilbud, der er et landsdækkende, erhvervsrettet opkvalificeringstilbud med jobgaranti.

I 2019 blev tilbuddene ved Autismecenter Vest udbygget med Særlig Tilrettelagt Ungdomsuddannelse (STU) med fokus på at tilbyde STU udelukkende til unge med Autisme Spektrum Forstyrrelser.

Autismecenter Vest er et sted, der har kapaciteten til at rumme det enkelte individs særlige behov og ikke mindst kompetencer, og som hele tiden har fællesskab og selvstændighed for øje.

Autisme STU

Autisme STU er for unge med Autisme Spektrum Forstyrrelse (ASF) eller unge, der profiterer af den samme pædagogik med høj grad af forudsigelighed, tydelig struktur og genkendelighed. Formålet er, at den enkelte unge opnår *personlige, sociale og faglige kompetencer* til at deltage så selvstændigt og aktivt i voksenlivet som muligt.

Målgruppen er:

Moderat fungerende unge

- Har varierende funktionsniveau – kan fx være i forhold til praktiske opgaver
- Sproget kan være begrænset både impressivt og ekspressivt
- Har varierende skolefærdigheder – typisk under 5. klassetrin
- Har behov for støtte til de faglige gøremål i større eller mindre grad

Normalt begavede unge

- Kan have flere psykiatriske forstyrrelser: fx ADHD, OCD, Tourettes Syndrom, hvilket gør det svært at klare hverdagen
- Næsten kan klare de daglige, praktiske gøremål, men har brug for professionel støtte til planlægning samt indlæring af færdigheder
- Næsten fungerer som andre unge, men med større sociale og adfærdsmæssige vanskeligheder og udfordringer

Autisme STU tilbyder en autismespecifik og individuel tilrettelagt undervisning med høj fagfaglighed.

Vi vægter i høj grad udviklingen af den unges selvindsigt og støtter op om afklaring i forhold til uddannelse og/eller beskæftigelse efter endt STU-forløb.

I tiden i Autisme STU bevæger eleven sig fra primært at lade andre tage ansvaret for sig i mange henseender, til at de selv stiller krav til- og tager ansvar for deres eget liv.

Selvstændighed leder til øget livskvalitet

Eleverne udfordres kontinuerligt, så de med trygheden i, at vi står bag dem og passer på, tør kaste sig ud i nye, uvante situationer. Resultatet bliver, at de unge er i stand til at håndtere udfordringer, løse opgaver og opnå mål, der tidligere kunne opfattes som værende uoverskuelige og uopnåelige.

Vi har selvstændigheden i fokus og lægger vægt på, at *alle skal blive så selvstændige som muligt.*

Samfundet og autisme

I de seneste årtier har samfundet ændret sig på en sådan måde, at der i stigende grad er sket en marginalisering af gruppen af mennesker med en Autisme Spektrum Forstyrrelse.

Samfundets krav om omstillingsparathed, fleksibilitet, ansvar for egen læring, projektarbejde i skolen og afskaffelse af/automatisering af ensidige jobfunktioner gør, at det er svært for mennesker med autisme at deltage på lige vilkår med andre unge.

Unge med autisme har brug for struktur, forudsigelighed og genkendelighed og bliver let forstyrret af sanseindtryk, som bl.a. gør det svært at være sammen i større grupper med mange lyde, dufte og synsindtryk. Denne gruppe unge har også vanskeligt ved at agere i sociale relationer, idet de typisk mangler situationsfornemmelse og indlevelsessevne.

Mennesker med autisme har ofte svært ved selv at vurdere, hvad der er relevant information, og forsøger at lagre alle informationer, og da de som regel heller ikke har evnen til at vurdere hvilke informationer, der skal bruges på hvilke tidspunkter, skal de bruge rigtig meget energi på at modtage læring. Ofte er der brug for længere tid til indlæring samt vedligeholdelse af allerede indlærte færdigheder.

Disse særlige forhold betyder også, at det er meget vanskeligt for denne gruppe unge at deltage på én af de etablerede ungdomsuddannelser, som også rummer et særligt studie- og ungdomsmiljø, der indebærer mange sociale relationer. Ændringer i samfundets krav og forventninger til elever og medarbejdere er således en væsentlig årsag til, at behovet for særlige ungdomsuddannelser til mennesker med autisme er opstået.

Beskæftigelse

Det identitetsskabende aspekt i beskæftigelse er helt grundlæggende. Alle mennesker har brug for at være til nytte og gavn for andre – uanset om der er særlige behov i spil eller ej. At have en meningsfuld hverdag og lære at få god struktur på ugen har en afsmittende effekt på tilværelsen og frigiver energi til at være aktiv på andre områder. Det handler om at afstemme ressourcer og forventninger under hensyntagen til behovet for restitution, så den unge oplever at magte sin hverdag.

Lov om Særlig Tilrettelagt Ungdomsuddannelse

LBK nr. 783 af 15. juni 2015 om ungdomsuddannelse for unge med særlige behov henvender sig til unge udviklingshæmmede og andre unge med særlige behov, der ikke kan gennemføre en anden ungdomsuddannelse. Loven trådte i kraft den 1. august 2007 og medfører, at unge med særlige behov har et retskrav på en 3-årig ungdomsuddannelse, efter at de har afsluttet grundskolen, uanset hvor i landet de har bopæl.

Formålet med ungdomsuddannelsen er, at unge udviklingshæmmede og andre med særlige behov opnår personlige, sociale og faglige kompetencer til en så selvstændig og aktiv deltagelse i voksenlivet som muligt og eventuelt til videre uddannelse og beskæftigelse. Ungdomsuddannelsen retter sig mod unge, der ikke har mulighed for at gennemføre en anden ungdomsuddannelse. Kommunalbestyrelsen sikrer, at unge med særlige behov orienteres om uddannelsestilbuddet efter denne lov.

Ungdomsuddannelsen skal udgøre en ny start i den unges liv, hvor muligheder og færdigheder afprøves.

Ungdomsuddannelsen skal desuden give den unge tilknytning til et ungdomsmiljø, hvor der kan gøres nye sociale erfaringer.

Ungdomsuddannelsen for unge med særlige behov er et uddannelsesforløb beskrevet i en Uddannelsesplan. Ungdomsuddannelsen er et supplement eller en forberedelse til andre uddannelser og/eller beskæftigelse.

Ungdomsuddannelsen er ikke blot en videreførelse af undervisningen i folkeskolen. Det er en egentlig ungdomsuddannelse - et springbræt til voksentilværelsen. Ungdomsuddannelsen skal i videst muligt omfang tilrettelægges under hensyn til den

enkelte unges kvalifikationer, modenhed og interesser. Ungdomsuddannelsen skal udgøre et planlagt og koordineret forløb.

Ungdomsuddannelsen indledes med et afklaringsforløb på indtil 12 uger, der skal afdække den unges ønsker og muligheder, herunder fremtidig uddannelse og beskæftigelse. I forbindelse med afklaringsforløbet udarbejder Ungdommens Uddannelsesvejledning sammen med den unge og forældrene en individuel Uddannelsesplan, som indeholder en oversigt over de aktiviteter, herunder vejledningssamtaler og praktikophold, som den unge skal tilbydes.

Ungdommens Uddannelsesvejledning justerer Uddannelsesplanen efter behov og mindst én gang årligt. I praksis sker dette med udgangspunkt i det, som Autisme STU har udarbejdet. Autisme STU udarbejder en status efter de første ca. 10 uger og inviterer til et 12 ugers møde.

Ungdomsuddannelsen skal planlægges individuelt ud fra deltagernes forudsætninger, behov og interesser.

Ungdomsuddannelsen består af elementer af undervisning og praktiske aktiviteter, herunder praktik i virksomheder og institutioner.

Ungdomsuddannelsen skal indeholde fag og aktiviteter, herunder bo-undervisning der:

1. fremmer den unges personlige udvikling og mulighed for at deltage selvstændigt og aktivt i samfundslivet
2. fremmer den unges evne til at indgå i sociale sammenhænge og til at tage selvstændig og aktiv del i samfundslivet
3. er rettet mod udvikling af kompetencer til brug i uddannelses- eller beskæftigelsessituationer.

Praktik i virksomheder og institutioner skal bidrage til at opfylde målene i Uddannelsesplanen ved at bibringe den unge:

1. arbejds erfaring og andre erfaringer, der sikrer kvalifikationer, som er relevante på arbejdsmarkedet eller for udvikling af de personlige kompetencer
2. erfaringer med arbejde og samarbejde, der er nødvendige for at opnå en tættere tilknytning til arbejdsmarkedet og for at deltage i et aktivt voksenliv og
3. indsigt i strukturen og arbejdsforholdene på en arbejdsplads.

Mere uddybende skal Uddannelsesplanen for ungdomsuddannelse for unge med særlige behov omfatte følgende:

En almindelig del, der retter sig mod den unges personlige og sociale udvikling kombineret med samfundsfag. Der kan heri indgå fag, som udvikler den unges kommunikation, viden og indsigt i samfundsforhold, bo-undervisning, selvstændig livsførelse, husholdning, økonomi og kendskab til offentlige tilbud samt anvendelse af hjælpemidler i forbindelse med uddannelse.

En specifik målrettet del, der skal støtte udviklingen af den unges interesser og evner samt særlige færdigheder. Der kan heri indgå fag, som støtter den unges fritids- og interessebetonede aktiviteter. Der kan også indgå fag, som forbereder til og giver træning i beskæftigelsesmæssige aktiviteter, herunder virksomhedsbesøg, undervisning i arbejdsmarkedsforhold og forberedelse og træning med henblik på praktik i virksomheder og institutioner.

Praktik i virksomheder og institutioner, der bidrager til at opfylde målene i Uddannelsesplanen, og hvor den unge i praksis får mulighed for at afprøve tilknytning til arbejdsmarkedet.

Ungdomsuddannelsen er en ramme for et planlagt og koordineret forløb med delmål undervejs og en samlet målsætning. Målsætningen skal være så konkret, at det vil være muligt at vurdere og evaluere, om der sker en udvikling.

Uddannelsen opstiller ikke bestemte krav til færdigheder, der skal opnås, eller prøver der skal bestås. Der skal være tale om et sammenhængende individuelt sammensat uddannelsesforløb, hvor den unges kompetencer udvikles og nye opnås.

Disse kompetencer omfatter faglige og almene færdigheder, personlige og sociale færdigheder, samfundsmæssig indsigt og viden, selvstændig livsførelse og særlige interessefelter samt praktiske færdigheder og kompetencer til brug i uddannelses- eller beskæftigelsessituationer.

Ungdomsuddannelsen for unge med særlige behov er et planlagt og koordineret uddannelsesforløb beskrevet i en Uddannelsesplan, hvor der sigtes mod progression i den enkelte unges udvikling og et ensartet undervisningstilbud gennem hele uddannelsens forløb.

Den unge skal minimum tilbydes 840 timer pr. år á 60 minutter.

Hvis den unge ikke kan deltage i 840 timer, skal det i samarbejde med den unge, UU-vejledere og evt. forældre vurderes, om den unge er uddannelsesparat, eller om den unges STU-forløb skal sættes på pause eller stoppes, hvis vedkommende er i gang med forløbet. Ungdomsuddannelsen skal færdiggøres senest 5 år efter, at den er påbegyndt jf. § 2, stk. 4. Den enkelte unges fremmøde registreres, så der løbende kan ske en vurdering af den unges mødestabilitet.

Lovgivning, bekendtgørelser og vejledninger kan bl.a. findes på Undervisningsministeriets hjemmeside:

<https://uvm.dk/saerligt-tilrettelagt-ungdomsuddannelse/love-og-regler>

STU for unge med Autisme Spektrum Forstyrrelser

Unge med en Autisme Spektrum Forstyrrelse har pga. deres handicap brug for, at der indgår specifikke dele i deres uddannelse – bl.a. mht. handicapforståelse og socialtræning. Desuden har de brug for et uddannelsesmiljø, der tager hensyn til de vanskeligheder, de unge har grundet deres handicap.

I forbindelse med den Særlig Tilrettelagte Ungdomsuddannelse (STU) opstod der et behov for specifikke uddannelses tilbud til unge med en Autisme Spektrum Forstyrrelse – herunder Autisme STU ved Autismecenter Vest, hvor målgruppen er unge med en Autisme Spektrum Forstyrrelse med minimum et moderat funktionsniveau i livet.

*Retfærdighed er IKKE, at alle får det samme.
Retfærdighed er, at alle får det, de har brug for!*

Autisme STU ved Autismecenter Vest

På Autismecenter Vest har vi udviklet Autisme STU, som specifikt målretter sig unge med Autisme Spektrum Forstyrrelser (ASF). Vi lægger vægt på at skabe en hverdag i rolige omgivelser, i overskuelige rammer og med høj grad af forudsigelighed. Der er fokus på den enkeltes individuelle behov og trivsel.

Autisme STU er som udgangspunkt normeret til at rumme syv elever. Der er løbende optag, ligesom det er muligt at komme i et gratis praktikforløb af max. én uges varighed forud for ansøgning om bevilling af STU-forløb. Der kan indgås aftale om at leje en bolig med mentorstøtte gennem Autismecenter Vest.

Formål

Det overordnede formål med det 3-årige uddannelsesforløb hos Autismecenter Vest er, at den unge med ASF med minimum et moderat funktionsniveau opnår personlige, sociale og faglige kompetencer til en så aktiv og selvstændig voksertilværelse som mulig, herunder at den unge bliver introduceret til flere former for erhverv og/eller uddannelse og så vidt mulig får kompetencer til en vis grad af beskæftigelse/erhvervsarbejde eller videreuddannelse.

Ungdomsuddannelsen hos Autismecenter Vest skal med afsæt i individuelle behov give den unge tilknytning til et ungdomsmiljø, hvor der kan gøres nye sociale erfaringer. Unge med ASF er grundet deres handicap med kommunikative og sociale vanskeligheder særligt udfordret i forhold til at danne og vedligeholde sociale relationer. De har derfor brug for undervisning i, hvordan man danner relationer i sin fritid. Den unge skal i videst mulig omfang udvikle færdigheder til at indgå i sociale sammenhænge og få et så aktivt og selvstændigt fritidsliv som muligt.

Undervisning med fokus på den enkelte

Undervisningen er målrettet den enkelte ud fra overordnede handleplaner med konkrete del- og slutmål. De unge sidder i et afskærmet miljø, som tager hensyn til deres individuelle behov. Den daglige undervisning veksler mellem individuel og fælles undervisning.

Det er vigtigt, at de unge føler sig som en del af et team, hvor der er plads til forskellighed. Fælles ekskursioner danner bl.a. grundlag for fælles diskussioner og

undervisning. De unge erfarer, at de kan lære af hinanden og ikke kun af underviserne. Det er med udgangspunkt heri, at Læseplanen for den 3-årige uddannelse er udarbejdet og danner grundlag for den enkelte unges uddannelse. Det er således helt individuelt, om alle dele eller kun dele af Læseplanen indgår i undervisningen og undervisningsplanen for den enkelte elev.

Når der med udgangspunkt i Læseplanen skal udarbejdes en undervisningsplan for den enkelte elev, skal de enkelte mål beskrives, så de bliver:

- S** Specifikke: alle er klar over, hvad der refereres til, og hvad målet vedrører.
- M** Målbare: målet skal formuleres, så der løbende kan følges op og indsatsens resultater vurderes imod slutmål.
- A** Attraktive: målet skal være vigtigt, interessant og relevant for eleven.
- R** Realistiske: målene skal give mening og forekomme sandsynlige at indfri.
- T** Tidsbestemte: det skal være klart, hvor lang tid man ønsker at arbejde på at nå et mål.
- E** Evaluerbare: det gøres klart, hvornår og hvordan man ønsker at følge op på sine mål.

Indhold og hovedområder

Autisme STU har defineret en række overordnede områder, som skal indgå i undervisningen. Områderne indeholder temaer/fag, som sammensættes individuelt til den enkelte elev. De fire hovedområder i uddannelsen er:

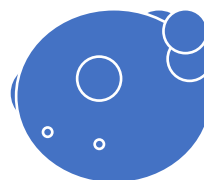
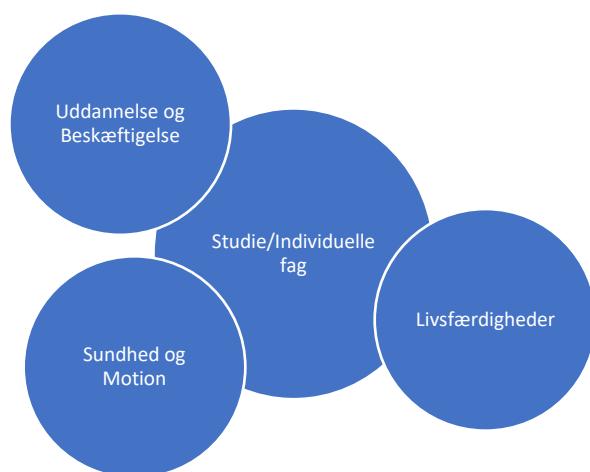
- Fag
- Livsfærdigheder
- Sundhed og Motion
- Uddannelse og Beskæftigelse.

Se hjemmesiden www.autismecentervest.dk

Der er efter revision af STU-lovgivningen givet mulighed for større vægtning af erhvervsdelen. Dermed er der også givet mulighed for, at elever - primært på 2. eller 3. år - overgår i et "Klar til Start"- forløb, som er målrettet job i én af de virksomheder, der indgår i "Klar til Start" med jobgaranti.

Læs mere om "Klar til Start" på hjemmesiden www.klartilstart.dk

Som det fremgår af nedenstående model, vil indholdet i undervisningen inden for de fire hovedområder i flere tilfælde være integreret. F.eks. fagområdet trafiktræning, som er indeholdt i hovedområdet Livsfærdigheder, men som også kan indgå som en del af hovedområdet Uddannelse og Beskæftigelse, hvis den unge træner selvtransport til praktikstedet.



Samarbejde

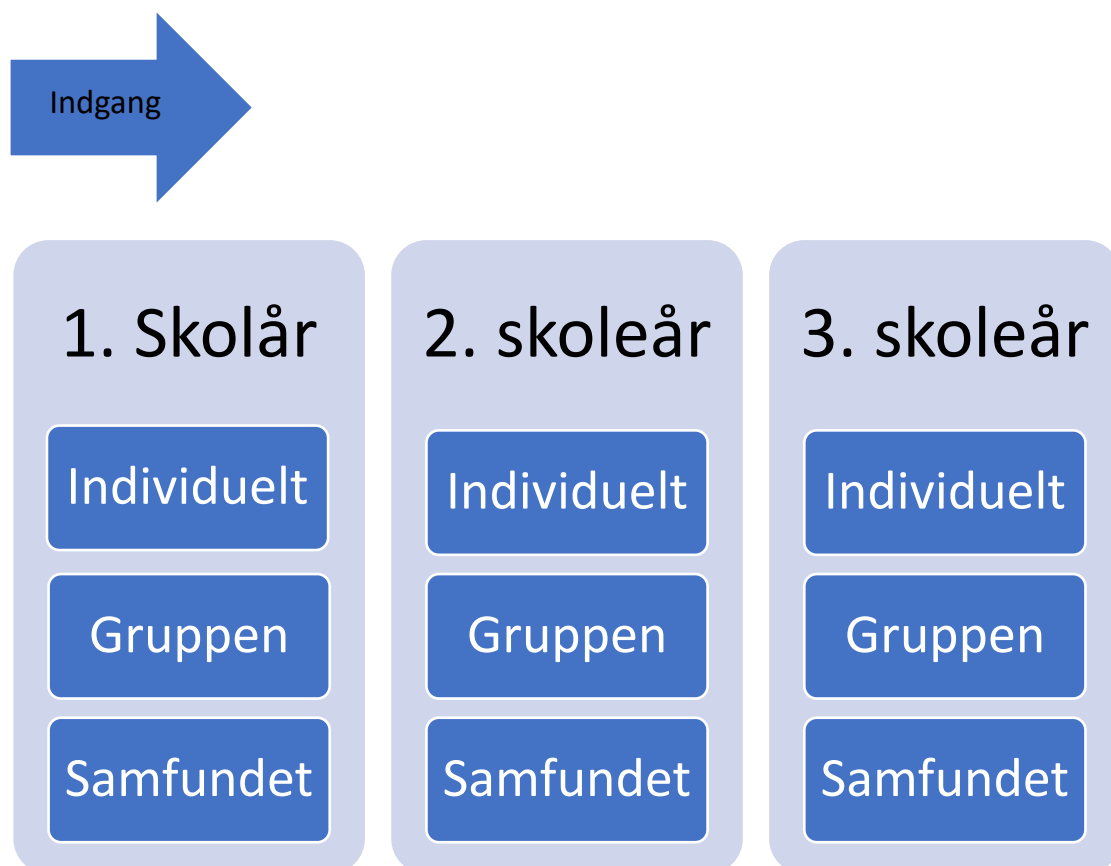
Samarbejde med forældre og evt. bosteder er en vigtig del af STU-forløbet, også når den unge er over 18 år. Uddannelsen indledes med at afklaringsforløb på max. 12 uger.

Der skal udarbejdes en 12 ugers plan efter ca. 10 uger for alle elever i Autisme STU, og der afholdes som udgangspunkt altid 12 ugers møde med den unge, UU-vejleder samt evt. forældre.

Desuden udarbejdes der som udgangspunkt en status i Uddannelsesplanen hver 3. måned, som danner grundlag for undervisningen og bruges i forbindelse med det årlige statusmøde med UU-vejleder, evt. netværksmøder samt udslusningsmødet.

Uddannelsen tager udgangspunkt i nedenstående model.

På grund af autisms særlige karakter er der til stadighed behov for at lære den unge at anvende sin kompetencer i forhold til de 3 hovedområder både individuelt, i gruppen og i forhold til det omgivende samfund.



Læseplan for Autisme STU

Læseplanen med de enkelte punkter i indhold samt mål skal ses som en overordnet plan gældende for hele elevgruppen.

Med udgangspunkt i de enkelte fagområder i Læseplanen samt den enkelte unges kompetencer, interesser og 12 ugers afklaringen vurderes det, hvilke specifikke mål der skal indgå i den enkelte unges undervisningsplan.



Dansk

Formålet med undervisningen i dansk er at fremme den enkeltes anvendelse og forståelse af sproget. Der vil blive arbejdet målrettet med den enkeltes læsefærdigheder, således at den unge kan kommunikere og forstå tekst i sin hverdag. Den enkelte unge vil blive præsenteret for relevant indhold, således at de danskfaglige kundskaber og færdigheder vedligeholdes og videreudvikles, hvis det er muligt. De unge arbejder projektorienteret, fælles såvel som individuelt.

Indhold	Mål
<ul style="list-style-type: none"> <input type="checkbox"/> Læsning <input type="checkbox"/> Stavning <input type="checkbox"/> Skrivning <input type="checkbox"/> Kommunikation <input type="checkbox"/> Tekstforståelse 	<p>Læsning</p> <ul style="list-style-type: none"> <input type="checkbox"/> Brugsanvisninger <input type="checkbox"/> Opskrifter <input type="checkbox"/> Internetsider <input type="checkbox"/> Instruktioner <input type="checkbox"/> Køreplaner <input type="checkbox"/> Aviser <p>Skriftligt</p> <ul style="list-style-type: none"> <input type="checkbox"/> Skrive e-mail <input type="checkbox"/> Skrive SMS <input type="checkbox"/> Kommunikerer på Facebook og andre sociale medier <input type="checkbox"/> Søge relevante oplysninger på nettet <input type="checkbox"/> Skrive ansøgninger <p>Mundtligt</p> <ul style="list-style-type: none"> <input type="checkbox"/> Udtrykke sig i telefon <input type="checkbox"/> Kunne gøre sig forståelig over for andre <input type="checkbox"/> Kunne udtrykke sine behov og følelser gennem et forståeligt sprog <input type="checkbox"/> Kunne deltage i samtale og diskussion

Matematik

Formålet med undervisningen er, at den enkelte udvikler matematiske kompetencer og opnår viden og kunnen, så han/hun bliver i stand til at begå sig i matematikrelaterede situationer vedrørende dagligliv og samfundsliv. Undervisningen vil være tilrettelagt, således, at eleven lærer at arbejde selvstændigt og i dialog med andre.

Indhold	Mål
<p>Almen Matematik</p> <ul style="list-style-type: none"> <input type="checkbox"/> Fire regningsarter <input type="checkbox"/> Mål og vægt <p>Praktisk regning</p> <ul style="list-style-type: none"> <input type="checkbox"/> Økonomi <input type="checkbox"/> Tid 	<p>Almen matematik</p> <ul style="list-style-type: none"> <input type="checkbox"/> At kunne multiplicere, subtrahere, dividere, addere med og uden hjælpemidler og anvende dem i praksis <input type="checkbox"/> Kende forskellige måle- og tids beregninger og bruge dem i praksis <p>Praktisk regning</p> <p>Økonomi</p> <ul style="list-style-type: none"> <input type="checkbox"/> Budget <input type="checkbox"/> Indkøb/herunder overslagsregning <input type="checkbox"/> Løn/skat <input type="checkbox"/> Bolig <input type="checkbox"/> Møntenheder <input type="checkbox"/> Prisforskelle og værdi <input type="checkbox"/> Opsparing, lån og kredit <p>Tid</p> <ul style="list-style-type: none"> <input type="checkbox"/> Køreplaner <input type="checkbox"/> Klokker og tidsregning

Digital dannelse

Mediekulturen bliver i højere grad en del af hverdagen, som de unge skal lære at navigere i. IT og medier vil derfor blive anvendt i undervisningen i det omfang, det har relevans for den enkeltes læring. Formålet er, at den enkelte kan begå sig hensigtsmæssigt på internettet og derigennem udvikle sig til aktiv medborger.



Indhold	Mål
<ul style="list-style-type: none"> <input type="checkbox"/> IT <input type="checkbox"/> Digital dannelse <input type="checkbox"/> Mobile enheder og Apps 	<p>IT og digital dannelse</p> <ul style="list-style-type: none"> <input type="checkbox"/> Muligheder på nettet <input type="checkbox"/> Adfærd på nettet <input type="checkbox"/> Kommunikation via de sociale medier <input type="checkbox"/> Søge oplysninger på nettet <input type="checkbox"/> Være kildekritisk <input type="checkbox"/> NemID og E-Boks <p>Mobile enheder og Apps</p> <ul style="list-style-type: none"> <input type="checkbox"/> Ringe og skrive beskeder fra sin mobiltelefon <input type="checkbox"/> Kunne anvende mobile enheder som hjælpemiddel i hverdagen, herunder forskellige Apps

Medborgerskab

Formålet med faget Medborgerskab er at øge elevernes kendskab til det at være borger i Danmark, så de kan få kendskab til de forskellige institutioner og regler, således at posthuse, banker, politi, sygehusvæsen mm. aktivt kan bruges. Eleverne skal lære om det globale samfund og kende til de større sammenhænge i forhold til, hvordan tingene har indvirkning på hinanden. Dernæst skal den enkelte opnå en forståelse af at være en del af et større fællesskab.

Indhold	Mål
<ul style="list-style-type: none"> <input type="checkbox"/> Nyhedsmedier <input type="checkbox"/> Politik <input type="checkbox"/> Rettigheder og pligter som borger <input type="checkbox"/> Samfundsviden 	<p>Nyhedsmedier</p> <ul style="list-style-type: none"> <input type="checkbox"/> Avislæsning <input type="checkbox"/> Nyheder på internettet <input type="checkbox"/> TV/radio <input type="checkbox"/> Debattere samt forholde sig kritisk til mediernes informationer <p>Rettigheder og pligter som borger</p> <ul style="list-style-type: none"> <input type="checkbox"/> Kendskab til vigtigheden af sine pligter over for kommunen og andre offentlige instanser <input type="checkbox"/> Kende til sin rettigheder <input type="checkbox"/> Stemmeret <input type="checkbox"/> Kendskab til brug af signatur <p>Politik</p> <ul style="list-style-type: none"> <input type="checkbox"/> Kendskab til den lovgivende, den udøvende og den dømmende magt. <input type="checkbox"/> Kendskab til demokrati og det danske folkestyre <input type="checkbox"/> Kendskab til europæisk og anden international politik <p>Samfundsviden</p> <ul style="list-style-type: none"> <input type="checkbox"/> Opnå viden om det lokale, nationale og globale samfund <input type="checkbox"/> Opnå viden om det at være en aktiv medborger i et lokalsamfund

Økonomi og indkøb

Formålet med undervisningen er at gøre eleven bevidst om budget og regnskab med henblik på en forståelse af egen økonomi, således at der kan lægges et realistisk budget. Dernæst sigtes mod, at den enkelte elev gøres selvstændig ved daglige indkøb, således at der kan skrives en indkøbsliste og handles varer ind efter denne. Den enkelte skal kende til kvalitetsforskel og pris med henblik på at kunne holde et budget.

Indhold	Mål
<ul style="list-style-type: none"> <input type="checkbox"/> Budget og regnskab <input type="checkbox"/> På indkøb 	<p>Budget og regnskab</p> <ul style="list-style-type: none"> <input type="checkbox"/> Forståelse for egen økonomi/hvor kommer mine penge fra? <input type="checkbox"/> Overblik over rådighedsbeløb <input type="checkbox"/> Kunne lægge et budget over egen økonomi <input type="checkbox"/> Kunne lægge et madbudget <p>På indkøb</p> <ul style="list-style-type: none"> <input type="checkbox"/> Skrive en indkøbsliste <input type="checkbox"/> Forståelse for tilbud og priser <input type="checkbox"/> Handle ind efter en indkøbsliste <input type="checkbox"/> Kunne holde sig til en indkøbsliste <input type="checkbox"/> Kunne tjekke en holdbarhedsdato <input type="checkbox"/> Bede om hjælp <input type="checkbox"/> Betale/kendskab til mønter og sedlers værdi <input type="checkbox"/> Tjekke returpenge! <input type="checkbox"/> Sætte varer på båndet <input type="checkbox"/> Pakke indkøbsposer hensigtsmæssigt <input type="checkbox"/> Hensigtsmæssig adfærd i butikker

Bolig

Formålet er, at den enkelte elev forberedes til overgangen fra et hjem hos forældrene til egen bolig eller botilbud (oftest med mere eller mindre støtte). Eleven vil få indsigt i personlige rettigheder, med henblik på at blive i stand til at træffe valg omkring bosted, og vil i den forbindelse blive præsenteret for forskellige former for botilbud. Det er målet, at den unge opnår så høj grad af selvstændighed som muligt med henblik på større ansvarsfølelse og selvtilfredshed.

Indhold	Mål
<ul style="list-style-type: none"> <input type="checkbox"/> Ny bolig <input type="checkbox"/> Ansvar og pligter i forbindelse med en flytning <input type="checkbox"/> Rengøring <input type="checkbox"/> Madlavning 	<p>Ny bolig</p> <ul style="list-style-type: none"> <input type="checkbox"/> Kendskab til forskellige bomuligheder <input type="checkbox"/> Indrette egen bolig hensigtsmæssigt <input type="checkbox"/> Hvad har jeg brug for, når jeg flytter hjemmefra? <input type="checkbox"/> Adresseændring, valg af ny læge mm. <input type="checkbox"/> Tandlæge <input type="checkbox"/> Forsikringer <p>Rengøring</p> <ul style="list-style-type: none"> <input type="checkbox"/> Kendskab til almindelig vedligeholdelse og rutiner <input type="checkbox"/> Anvende korrekte rengøringsmidler, dosering, klude til forskellige opgaver <input type="checkbox"/> Anvende og betjene redskaber korrekt <ul style="list-style-type: none"> ○ Køkkenhygiejne <input type="checkbox"/> Tøjvask: Sortere, vaske, tørre, lægge tøj sammen, stryge <p>Madlavning</p> <ul style="list-style-type: none"> <input type="checkbox"/> Anvende køkkenredskaber og hårde hvidevare <input type="checkbox"/> Følge en madopskrift – evt. med brug af digitale opskrifter (f.eks. Mad I Trin) <input type="checkbox"/> Kendskab til måleenheder <input type="checkbox"/> Kendskab til korrekt håndtering og opbevaring af madvarer <input type="checkbox"/> Køkkenhygiejne <input type="checkbox"/> Tjekke holdbarhedsdatoer <input type="checkbox"/> Lære at smøre og pakke egen madpakke <input type="checkbox"/> Borddækning, oprydning og opvask

Transport

De unge kommer bl.a. med taxa, Flextrafik, cykel eller med offentlig transport til og fra Autismecenter Vest.

Formålet med undervisningen er, at eleven skal lære at færdes i og med offentlig trafik – og blive selvtransporterende i så vid udstrækning som muligt. Eleven trænes i trafiksikkerhed og i at kunne færdes alene i trafikken. Det giver den unge en større frihed og mange flere muligheder for forskellige fritidsaktiviteter. Dermed får den unge flere handlemuligheder og opnår øget selvstændighed.

Indhold	Mål
<ul style="list-style-type: none"> <input type="checkbox"/> Offentlig transport <input type="checkbox"/> Trafiksikkerhed 	<p>Offentlig transport</p> <ul style="list-style-type: none"> <input type="checkbox"/> Bus <input type="checkbox"/> Tog <input type="checkbox"/> Kunne læse og forstå rejseplan.dk <input type="checkbox"/> Hensigtsmæssig adfærd ved brug af offentlig transport <input type="checkbox"/> Købe og anvende billetter/rejsekort <input type="checkbox"/> Kunne udvikle strategier ved afvigelser <p>Trafiksikkerhed</p> <ul style="list-style-type: none"> <input type="checkbox"/> Kende trafikale regler <input type="checkbox"/> Færdes sikkert alene i trafikken

Fritidsliv

Undervisningen i fritidsliv er vigtig for mange unge med autisme, som ikke har så nemt ved at skabe sociale netværk og komme ud blandt andre. Mange ender med at sidde alene foran computeren eller TV'et. I Autisme STU hjælpes den unge til et aktivt og meningsfuldt fritidsliv og præsenteres for relevante og realistiske fritidstilbud.

Her får de mulighed for at danne sociale netværk og opleve et ungdomsliv med venskaber.

Mange af vore unge ønsker at opleve, hvordan det f.eks. er at være til koncert eller festival. Autisme STU arrangerer hvert år forskellige arrangementer med det formål at forberede samt lære de unge at være en del af et større selskab.

Formålet er at hjælpe den unge til et aktivt og meningsfuldt fritidsliv gennem præsentation af relevante og realistiske fritidstilbud. Gennem information om kulturliv og tilbud vil den unge opnå kendskab til muligheder, der kan udfylde et meningsfuldt og sundt fritidsliv. Dernæst vil der blive arbejdet med værdien i at have et socialt netværk, således at den enkelte unge opnår lyst og glæde ved at være sammen med andre i sin fritid.

Indhold	Mål
<ul style="list-style-type: none"> <input type="checkbox"/> Fritidsaktiviteter <input type="checkbox"/> Offentlige fritidstilbud <input type="checkbox"/> Sociale netværk 	<p>Fritidsaktiviteter</p> <ul style="list-style-type: none"> <input type="checkbox"/> Udøve forskellige sportsaktiviteter med henblik på at skabe en interesse herfor <input type="checkbox"/> Kendskab til forskellige sportsaktiviteter <input type="checkbox"/> Kendskab til forskellige hobbyer og interesser <p>Offentlige fritidstilbud</p> <ul style="list-style-type: none"> <input type="checkbox"/> Anvende biblioteker, kulturhuse mm. <p>Sociale netværk</p> <ul style="list-style-type: none"> <input type="checkbox"/> Redskaber til at etablere og opretholde et socialt netværk <input type="checkbox"/> Kende til værdien af et socialt netværk <input type="checkbox"/> Kunne gå på café, restaurant, biograf, til koncerter mm. med venner

Personlig hygiejne

Formålet med undervisningen er, at den unge selvstændigt lærer at mestre egen personlige hygiejne, og at den unge kan klæde sig hensigtsmæssigt i forhold til årstider, vejret og situation. Den enkelte skal gøres bevidst om konsekvensen af dårlig hygiejne, som kan gøre hverdagen vanskelig i sociale sammenhænge og være sundhedsskadelig.

Indhold	Mål
<input type="checkbox"/> Krop og renlighed <input type="checkbox"/> Påklædning	<p>Krop og renlighed</p> <input type="checkbox"/> Håndvask <input type="checkbox"/> Bad <input type="checkbox"/> Hårpleje <input type="checkbox"/> Tandpleje <input type="checkbox"/> Hudpleje <input type="checkbox"/> Barbering <input type="checkbox"/> Negleklipning <input type="checkbox"/> Menstruationshygiejne
	<p>Påklædning</p> <input type="checkbox"/> Være bevidst om påklædning og fremtoning <input type="checkbox"/> Klæde sig hensigtsmæssigt i forhold til årstider og situationer <input type="checkbox"/> Vurdere, hvornår tøjet skal skiftes

Sundhed – motion og idræt

Sundhed og motion øger livsglæden!

Vi skaber livsglæde og fællesskab gennem motion.

I Autisme STU har vi fokus på sundhed for at skabe de bedste forudsætninger med hensyn til sund kost motion. Vi ved, at motivation er det vigtigste udgangspunkt, og netop derfor er det vigtigt for os at skabe den indre motivation hos de unge.



Mange unge mennesker med autisme kan have stor modstand overfor sundhed og motion. Derfor er der ingen tvang, men undervisningen vil gribe fat i emnet, så alle er bevidst om effekten. Temauger og fælles motion danner derfor rammen om vores fokus på motion, sundhed og gode vaner.

Formålet med undervisningen er, at den unge får en bred viden om egen sundhed og således bliver opmærksom på ernæringsrigtig kost samt indsigt i risikoen ved misbrug. Den enkelte skal opnå viden om sundhedsvæsenet og blive i stand til at søge hjælp hos læge, skadestue, tandlæge og lignende.

Formålet med undervisningen er desuden, at de unge gennem forskellige forløb udfordres personligt og kropsligt samt får lyst til at dyrke motion resten af livet. Der vil blive arbejdet med vedligeholdelse og udvikling af motoriske færdigheder. Den enkelte arbejder med konditionstræning, muskeltræning, bevægelighedstræning og koordinationstræning.

Sundhed:

Indhold	Mål
<input type="checkbox"/> Kost <input type="checkbox"/> Medicin <input type="checkbox"/> Misbrug <input type="checkbox"/> Sundhedsvæsenet <input type="checkbox"/> Førstehjælp	<p>Kost</p> <input type="checkbox"/> Sundt og usundt <input type="checkbox"/> Madpyramiden <input type="checkbox"/> Varieret kost <input type="checkbox"/> Økologi
	<p>Medicin</p> <input type="checkbox"/> Kunne håndtere medicin korrekt <input type="checkbox"/> Kunne søge information om medicin
	<p>Misbrug</p> <input type="checkbox"/> Medicin <input type="checkbox"/> Alkohol <input type="checkbox"/> Euforiserende stoffer <input type="checkbox"/> Mad og slik
	<p>Sundhedsvæsenet</p> <input type="checkbox"/> Kendskab til sundhedsvæsenet <input type="checkbox"/> Kende til rettigheder og muligheder samt hvor og hvordan man henvender sig
	<p>Førstehjælp</p> <input type="checkbox"/> At kunne hjælpe i nødsituationer og ringe 112

Motion og Idræt:

Indhold	Mål
<ul style="list-style-type: none"> <input type="checkbox"/> Idrættens værdier <input type="checkbox"/> Motion <input type="checkbox"/> Motoriske færdigheder 	<p>Idrættens værdier</p> <ul style="list-style-type: none"> <input type="checkbox"/> Opleve glæden ved idræt og få lyst til at bevæge sig resten af livet <input type="checkbox"/> Acceptere hinandens evner og svagheder <input type="checkbox"/> Kunne vinde og tabe <input type="checkbox"/> Indgå i samspil, samarbejde og fællesskab <input type="checkbox"/> Præsentation af idrætsgrene ift. fritidsaktiviteter <p>Motion</p> <ul style="list-style-type: none"> <input type="checkbox"/> Kende til forskellige motionsformer og deres virkning <input type="checkbox"/> Kendskab til vigtigheden af motion og idræt <input type="checkbox"/> Forståelse for egen krop <input type="checkbox"/> Kredsløb og kroppen <p>Motoriske færdigheder</p> <ul style="list-style-type: none"> <input type="checkbox"/> Vedligeholdelse og udvikling af motoriske færdigheder såsom balance, krydsfunktion, rulle, hoppe, spænding og afspænding

Handicap og selvforståelse

Formålet er at give eleven en bevidsthed om egne ressourcer og begrænsninger samt støtte til en realistisk selvopfattelse med henblik på at undgå nederlag i og uden for det offentlige rum og i samspil med andre. Eleven vil få indsigt i forskellige handicaps og psykiske lidelser mht. en større forståelse og selvindsigt.

Indhold	Mål
<ul style="list-style-type: none"> <input type="checkbox"/> Handicap <input type="checkbox"/> Psykiske lidelser <input type="checkbox"/> Fremtoning <input type="checkbox"/> Autismekompeniserende tiltag 	<p>Handicap</p> <ul style="list-style-type: none"> <input type="checkbox"/> Kendskab til samt forståelse for egne og andres handicap, f.eks. ASF, OCD, ADHD, Tourette mfl. <p>Psykiske lidelser</p> <ul style="list-style-type: none"> <input type="checkbox"/> Kendskab til samt forståelse for forskellige psykiske lidelser, f.eks. depression, angstforstyrrelser, stress, søvnforstyrrelser, spiseforstyrrelser mm. <p>Fremtoning</p> <ul style="list-style-type: none"> <input type="checkbox"/> Bevidsthed om egen adfærd <input type="checkbox"/> Kendskab til fremtoningens betydning <p>Autismekompeniserende tiltag</p> <ul style="list-style-type: none"> <input type="checkbox"/> Restitution <input type="checkbox"/> Kendskab til energidrænende og -givende aktiviteter <input type="checkbox"/> Skabe gode rammer for sig selv <input type="checkbox"/> Afskærmning ifht. sansepåvirkninger <input type="checkbox"/> At kunne sige til og fra samt udtrykke aktuelle behov <input type="checkbox"/> Alternativ til øjenkontakt

Kommunikation

Overordnet er kommunikation en væsentlig del af indholdet i al undervisning i Autisme STU. Formålet i fagområdet Kommunikation er at den unge lærer at mestre en passende kommunikationsform og lærer at bruge disse i forskellige situationer og overfor forskellige mennesker. Formålet med undervisningen i Kommunikation er desuden, at eleven kan gøre sig forståelig på en hensigtsmæssig måde, og at eleven kan etablere og vedligeholde en relation. Dernæst arbejdes målrettet med at blive i stand til at give udtryk for egne tanker, følelser, meninger, ønsker og grænser.

Indhold	Mål
<ul style="list-style-type: none"> <input type="checkbox"/> Relation <input type="checkbox"/> Verbal samtale <input type="checkbox"/> Nonverbal kommunikation <input type="checkbox"/> Skriftlig kommunikation <input type="checkbox"/> Information <input type="checkbox"/> Elektronisk kommunikation 	<p>Relation</p> <ul style="list-style-type: none"> <input type="checkbox"/> Etablere og vedligeholde en relation <input type="checkbox"/> Kendskab til sociale regler for konversation <input type="checkbox"/> Være bevidst om andres grænser samt holde passende fysisk afstand <input type="checkbox"/> Kende til tiltaleformer i forhold til konkrete relationer såsom venner, familie, offentlige personer og fremmede <p>Verbal samtale</p> <ul style="list-style-type: none"> <input type="checkbox"/> Indgå i samtaler og dialog med andre, herunder lytte <input type="checkbox"/> Kommunikere i et forståelig sprog <input type="checkbox"/> Udtrykke sig hensigtsmæssigt <input type="checkbox"/> Modtage og bed om hjælp <input type="checkbox"/> Bevidsthed om personlige emner i forhold til, hvem der samtales med <p>Nonverbal kommunikation</p> <ul style="list-style-type: none"> <input type="checkbox"/> Vide hvilke signaler den enkelte selv udsende med sit kropssprog <p>Modtage information</p> <ul style="list-style-type: none"> <input type="checkbox"/> Give og modtage informationer <input type="checkbox"/> Udvikle strategier til at forstå og huske information <input type="checkbox"/> Kende egne begrænsninger i forhold til at modtage vigtig information <input type="checkbox"/> Kende relevante hjælpemidler <input type="checkbox"/> SMS, Facebook og sociale medier

Seksualitet

Formålet er, at de unge skal blive beviste om sig selv og deres seksualitet. De skal få en forståelse for regler, normer og rammer, således at de undgår nederlag. Da unge med autisme har vanskeligt ved at forstå sociale normer, er det vigtigt, at de bliver bevidste om konsekvenser af at overskride personlige grænser.

Indhold	Mål
<input type="checkbox"/> Kroppen <input type="checkbox"/> Pubertet <input type="checkbox"/> Kærester <input type="checkbox"/> Seksuelle præferencer <input type="checkbox"/> Prævention <input type="checkbox"/> Kønssygdomme <input type="checkbox"/> Lovgivning <input type="checkbox"/> Sociale regler	Kroppen <ul style="list-style-type: none"> <input type="checkbox"/> Kroppens anatomi <input type="checkbox"/> Kvinde- VS mandekrop Pubertet <ul style="list-style-type: none"> <input type="checkbox"/> Kroppens fysiske og følelsesmæssige udvikling <input type="checkbox"/> Følelser Kærester <ul style="list-style-type: none"> <input type="checkbox"/> Kendskab til, hvordan to bliver kærester <input type="checkbox"/> Kendskab til forventninger <input type="checkbox"/> Kendskab til sociale regler Seksuelle præferencer <ul style="list-style-type: none"> <input type="checkbox"/> Kendskab til seksuelle præferencer Prævention <ul style="list-style-type: none"> <input type="checkbox"/> Kende til vigtigheden af prævention <input type="checkbox"/> Præsentation af forskellige præventionsmidler Kønssygdomme <ul style="list-style-type: none"> <input type="checkbox"/> Kendskab til forskellige kønssygdomme Lovgivning <ul style="list-style-type: none"> <input type="checkbox"/> Kendskab til lovgivning indenfor seksualitet

Fokusuger, temadage og kurser

Formålet med fokusuger, temadage og kurser er at give plads til fordybelse i relevante emner. Der vil blive arrangeret ekskursioner i tilknytning til nogle emner med det formål at konkretisere, motivere og udvikle en større forståelse inden for et givent emne. I fokusugerne er der mulighed for, at de vante teams bliver brudt op for at skabe samarbejde på tværs af teams.

Nogle af emnerne vil blive tilrettelagt som kursusforløb. Ved gennemførelse af et kursus udstedes et kursusbevis, så den unge har et håndgribeligt bevis på tilegnet viden.

Eksempler på indhold	Mål
<ul style="list-style-type: none"> • Ungdomsliv • Voksenliv • Miljø • Natur • Kroppen • Sundhed, motion og kost • Praktik • Seksualitet • Besøge bosteder • Medborgerskab • Fritidsaktiviteter 	<ul style="list-style-type: none"> • Målet vil blive konkretiseret i tilknytning til det enkelte emne

Intern erhvervstræning

Det overordnede mål for den interne erhvervstræning er at forberede den unge til det kompenserende eller ordinære arbejdsmarked efter endt STU. Der arbejdes individuelt med den unge, således at hans/hendes personlige udvikling og færdigheder indenfor en række erhvervsmæssige færdigheder får de bedste betingelser for vækst. Der arbejdes procesorienteret med den unge, således at der hele tiden sættes nye mål, når de forrige er nået. I den interne erhvervstræning afklares elevens potentialer.

Indhold	Mål
<p>12 ugers afklaring</p> <ul style="list-style-type: none"> • Praktiske færdigheder • Mødestabilitet • Mødepræcision • Selvstændighed i udførelsen af arbejdsopgaver • Motorik • Udholdenhed i arbejdsituationer • Interesser • Vurderingsevne • Støttebehov og kommunikation • Praktik-/erhvervserfaring <p>Forberedelse af praktik</p> <ul style="list-style-type: none"> • Samtale med praktikkoordinator og kontaktperson • Læse, undersøge og høre om praktikstedet • Besøge praktikstedet • Forberedende undervisning og træning i de nødvendige kompetencer forud for praktikken. <p>Erhvervsorientering</p> <ul style="list-style-type: none"> • Virksomhedsbesøg • Arbejdsmarkedsforhold • Beskæftigelse og uddannelse efter STU • Sociale regler 	<p>12 Ugers afklaring</p> <ul style="list-style-type: none"> • Vurdere om eleven er velplaceret på Autisme STU. • Finde elevens potentialer og afklare hvilke mål, der skal sættes i erhvervstræningen for uddannelsens første år • Beskrive elevens kendskab, evner, ressourcer og interesser i forhold til erhverv <p>Forberedelse af praktik</p> <ul style="list-style-type: none"> • Eleven føler sig forberedt til og tryk ved den kommende praktik • Eleven får den struktur, der er nødvendig for at eleven kan gennemføre praktikken med succes og så selvstændigt som muligt • Udvikle elevens arbejdsevne • Gøre eleven fortrolig med kravsituationer <p>Erhvervsorientering</p> <ul style="list-style-type: none"> • Eleven opnår viden om forskellige arbejdspladser • Kendskab til arbejdsmarkedsforhold • Kendskab til muligheder efter STU • Kendskab til kulturer på arbejdspladser

Praktik

Det overordnede formål med erhvervsundervisning og praktik er i lovgivningen bl.a. beskrevet således, at den unge skal tilegne sig erfaringer med arbejde og samarbejde for at opnå tilknytning til arbejdsmarkedet og aktiv deltagelse i voksenlivet (LBK 783 § 6 stk. 3). I Autisme STU arbejder vi med at give den unge erhvervs-mæssige færdigheder og kompetencer, således at han/hun har et erfaringsgrundlag som basis for valg af fremtidig beskæftigelse/uddannelse. Vi sætter individuelle mål for den enkelte og justerer målene løbende gennem de 3 år med henblik på, at den størst mulige udvikling finder sted.

Indhold	Mål
<ul style="list-style-type: none"> • Afprøve det lærte og indøvede fra den interne erhvervstræning • Praktisk træning af sociale færdigheder • Arbejdsopgaver på praktikstedet • Træning af mødestabilitet og mødepræcision • Træning af pauseaktiviteter og overholdelse af pausetider • Offentlig transport til og fra praktikstedet, hvis muligt 	<ul style="list-style-type: none"> • Udvikle erhvervs-mæssige færdigheder og kompetencer • Udvikle en glæde ved og lyst til at arbejde • Forståelse for arbejdsmoral • Opbygge elevens arbejdsidentitet • Indgå i et arbejdsfællesskab • Øge elevens mulighed for selvstændigt at kunne benytte offentlig transport • Udvikle konkrete arbejdsfærdigheder • Udvikle evne til fokus og udholdenhed • Udvikle selvstændighed i arbejdssituationer og pauser • Kende og erkende egne grænser • Opnå indsigt og erfaring med forskellige jobfunktioner • Opnå praktisk erfaring med sociale regler på arbejdsmarkedet

”Klar til start”

Som det tidligere er nævnt, er det muligt at tage et ”Klar til Start ”-forløb, primært på 2. og/eller 3. år, og dermed overgå til et forløb i én af de virksomheder, der indgår i ”Klar til Start”. Efterfølgende er der garanti for job under forudsætning af, at hjemkommunen vil bevillige et evt. flexjob eller job med løntilskud, hvis den unge ikke er i stand til at varetage et job på ordinære vilkår.

Ungdomsliv og fællesskab i et lærerigt miljø

En god uddannelse giver bedre muligheder, uanset hvem man er, og hvilke forudsætninger man har.

Højt specialiseret personale skræddersyr et uddannelsesforløb, der giver de bedste forudsætninger for en positiv udvikling med øget livskvalitet.

Selvstændighed, socialt fællesskab og en målrettet plan mod beskæftigelse, er vores mantra i Autisme STU. Vi har fokus på at skabe et indholdsrigt uddannelsesforløb, så den enkelte opnår øget selvindsigt og færdigheder gennem tilegnelse af hensigtsmæssige mestringsstrategier og nye handlemønstre. Jo bedre den unge lærer at forstå sig selv, desto mere overskud er der til at arbejde med sociale kontekster. I Autisme STU tager vi de nødvendige hensyn og guider den enkelte med afsæt i individuelle behov. Derved øges mulighederne for at deltage i ungdomslivet og navigere i sociale sammenhænge.

Afslutning

I løbet af det tredje og sidste STU-år målrettes afklaringen af den unges fremtidige uddannelse og/eller beskæftigelse i tæt samarbejde med Uddannelsesvejledningen og andre offentlige instanser, hvis dette er aktuelt.

Ved STU-forløbets afslutning udstedes et Kompetencepapir med beskrivelse af de opnåede kompetencer jf. LBK nr. 783 § 9. Kompetencepapiret indeholder en vurdering af den unges opfyldelse af målene for hele uddannelsen samt de enkelte dele. Kompetencepapiret overrækkes sammen med kursusbeviser ved en højtidelighed i Autisme STU.